

FALSA CORALILLO

(*Lampropeltis polyzona*)



También conocida como “coral ratonera”, “falsa coral” o “culebra real coralillo”. Esta serpiente no es de importancia médica dado que no produce veneno, pero frecuentemente es confundida con los verdaderos coralillos (Pérez-Higareda et al., 2007; Balderas-Valdivia et al., 2017).

SERVICIOS ECOSISTÉMICOS. Mantiene reducida la población de individuos que se pueden convertir en plagas, principalmente pequeños mamíferos que afectan cultivos; además controla poblaciones de otras serpientes (Pérez-Higareda et al., 2007); por sus bellos colores brillantes tiene valor estético y suele usarse como mascota, aunque no es algo conveniente si no son adquiridas legalmente (Balderas-Valdivia et al., 2017).

DESCRIPCIÓN. Su talla es en promedio 1.7 metros. Generalmente tiene anillos incompletos por el vientre que forman patrones de tres colores: el primero amarillo o blanco, el segundo negro, y el tercero más amplio rojo o alguna tonalidad naranja, raramente café o gris; el color del vientre es blanco (Pérez-Higareda et al., 2007).

HÁBITAT. Se halla en bosques de coníferas, caducifolios y tropicales, matorral xerófilos y campos de cultivo (Fernández-Badillo et al., 2017)

ALIMENTACIÓN. Esta serpiente constrictora se alimenta de roedores, ratas, aves, huevos, pequeños reptiles e incluso de otras serpientes venenosas y no venenosas (Pérez-Higareda et al., 2007; Fernández-Badillo et al., 2017).

HÁBITOS. Es tanto diurna como crepuscular y nocturna (Balderas-Valdivia et al., 2017; Fernández-Badillo et al., 2017).



Aspecto en vida de la falsa coralillo (*Lampropeltis polyzona*). Foto: Miguel Ángel Acosta Marín.

Dirección y formación: Carlos J. Balderas Valdivia

MENSAJE: Las “falsas coralillo” son serpientes muy bellas por sus llamativos colores. Se distinguen de los coralillos verdaderos porque sus anillos de colores no le dan la vuelta completa al cuerpo, tienen su vientre de color claro y los adultos son de mayor tamaño, los “verdaderos coralillos” no sobrepasan en promedio el medio metro de longitud total. El falso coralillo no sólo embellece el campo con su presencia, es una gran amiga del agricultor por su capacidad de equilibrar las poblaciones de muchos animales, algunos de los cuales son plagas potenciales y transmisores de enfermedades. Legalmente, para evitar el tráfico de especies, esta serpiente es usada en centros de enseñanza para el cuidado del ambiente y para sensibilizar a las personas sobre su importancia, ya que es un animal de compañía muy dócil. **NO LA MATES, CACES O LA VENDAS SIN AUTORIZACIÓN, ES UNA ESPECIE PROTEGIDA POR LA LEY, EN LA NORMA OFICIAL MEXICANA NOM-059-SEMARNAT-2010 (SEMARNAT, 2019) SE ENCUENTRA EN LA CATEGORÍA DE “AMENAZADA” Y ES UN DELITO FEDERAL TENERLA, VENDERLA O TRAFICARLA SIN PERMISO.**



Artículo completo: Hernández-Trujillo, A. M., E. A. Hickman-Carranza, M. F. Lechuga-Olguín, J. J. López-Zenón, I. J. Ramírez-Muñoz, O. Schulz-Kumar, R. C. Téllez-Gutiérrez & A. Sánchez-Ramírez. 2022. La importancia de conservar a las serpientes en Papantla, Veracruz Herpetología Mexicana, 4: 1-25. www.herpetologiamexicana.org/wp-content/uploads/2022/11/HM_2022_4_1-25.pdf



Permitida su reproducción total o parcial en cualquier medio citando la fuente



Descarga en PDF

www.herpetologiamexicana.org

Proyecto: CONACYT-PRONACES 319054 (NRCC)

CORALILLO

(*Micrurus diastema*)



Ilustración: Olivia Schulz Kumar ©

Conocida también como “coralillo variable” porque su patrón de colores cambia entre regiones. Tiene importancia médica por su veneno. Es poco común en Papantla, Veracruz. Tiene dentición proteroglifia (colmillos inoculadores cortos en el maxilar). Su toxina es neurotóxica, afecta el sistema nervioso, causa escaso dolor, edema (inflamación) e hipoestesia (entumecimiento o parálisis; Centro de Información Toxicológica de Veracruz, 2018).

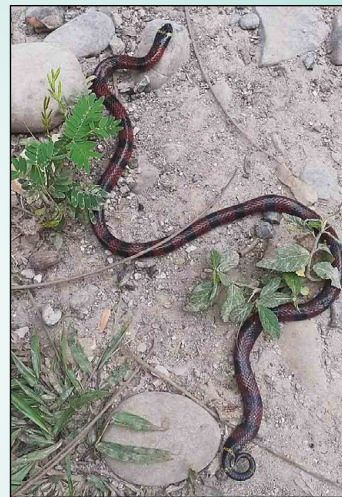
SERVICIOS ECOSISTÉMICOS. Reguladora de poblaciones de serpientes y pequeñas lagartijas. Especie utilizada para desarrollar medicamentos como antivenenos contra su propia mordedura y por su bello color tiene valor estético (Heard et al., 1999; Valencia-Aguilar et al., 2013).

DESCRIPCIÓN. Mide de 65 a 75 cm. Punta de la cabeza negra, seguida de un anillo amarillo y otro negro; la población que habita en Papantla solo tiene anillos rojos y negros que rodean todo el cuerpo, mientras que en otras regiones pueden presentar anillos que forman triadas (con 3 colores) con rojo, amarillo y negro, en la cola son negros y amarillos (Fraser, 1973; Roze, 1996). Sin cuello entre la cabeza y el cuerpo, ojos pequeños con respecto a la cabeza.

HÁBITAT. Selvas medianas, altas caducifolias y subcaducifolias, selva tropical lluviosa, bosque de niebla y en bosque de pino-encino (Roze, 1996; Torre-Loranca et al., 2006).

ALIMENTACIÓN. Serpientes y lagartijas. Se ha registrado que además se alimenta de anfibios, peces e invertebrados como el ciempiés (Roze, 1996; West et al., 2019).

HÁBITOS. Terrestre, por lo general crepuscular y nocturna, siendo más activa cuando la temperatura y las lluvias incrementan. Frecuentemente se desplaza por la hojarasca en busca de presas (Torre-Loranca et al., 2006).



Coralillo (*Micrurus diastema*) en su habitat natural. Foto: Miguel Ángel Acosta Marín.

Dirección y formación: Carlos J. Balderas Valdivia

MENSAJE: Los bellos colores de la “coralillo” evolucionaron para advertirnos que puede ser venenosa y que no es buena idea molestarla, la intención es dejarla en paz y que no le causemos daño. A la naturaleza le tomó millones de años crear estas increíbles adaptaciones (color y veneno) para que estas serpientes sobrevivan sin ayuda de nadie en ambientes difíciles. En los humanos debería causar admiración esta maravilla biológica, y no “temores irracionales” que terminan con la muerte injusta de estas especies. Ser una serpiente venenosa no le quita el derecho a vivir, ni el mérito de equilibrar ecosistemas. Son sofisticados depredadores que mantienen sanos los bosques, cazando animales enfermos, viejos o con malformaciones, disminuyendo así la propagación de enfermedades. **NO LA MATES, RESPETA SU VIDA Y SU FUNCIÓN EN LA NATURALEZA. ELLA, COMO NOSOTROS, SÓLO QUIERE VIVIR CON EL EQUIPO QUE LA NATURALEZA LE DOTÓ. ESPECIE PROTEGIDA POR LA LEY, ES UNA ESPECIE CON PROTECCIÓN ESPECIAL LISTADA EN LA NOM-059-SEMARNAT-2010 (SEMARNAT, 2019). CAUSARLE DAÑO ES CASTIGADO.**



Artículo completo: Hernández-Trujillo, A. M., E. A. Hickman-Carranza, M. F. Lechuga-Olguín, J. J. López-Zenón, I. J. Ramírez-Muñoz, O. Schulz-Kumar, R. C. Téllez-Gutiérrez & A. Sánchez-Ramírez. 2022. La importancia de conservar a las serpientes en Papantla, Veracruz Herpetología Mexicana, 4: 1-25. www.herpetologiamexicana.org/wp-content/uploads/2022/11/HM_2022_4_1-25.pdf



Permitida su reproducción total o parcial en cualquier medio citando la fuente



Open access



Descarga en PDF

www.herpetologiamexicana.org

Proyecto: CONACYT-PRONACES 319054 (NRCC)

NAUYACA

(*Bothrops asper*)



Ilustración: Olivia Schulz Kumar ©

También le llaman “cuatro narices”, “terciopelo” o “cola de hueso”. Es de importancia médica y muy venenosa. Tiene dentición solenoglifa, es decir, colmillos anteriores largos, movibles y huecos (Cambell & Lamar, 2004; Jiménez et al., 2012). Especie que a veces llega a enfrentar a su atacante (no perseguirlo). Es responsable del mayor número de accidentes por serpientes en México (Redtox, 2021).

SERVICIOS ECOSISTÉMICOS. Es una eficiente reguladora de poblaciones de ratas y ratones que pueden convertirse en plagas y transmitir enfermedades a humanos; su veneno ha servido para desarrollar medicamentos como los antivenenos contra ella misma y otras serpientes de la familia Viperidae (Valencia-Aguilar et al., 2012; Sánchez et al., 2020).

DESCRIPCIÓN. Presenta un diseño dorsal de colores a manera de hojarasca seca y líneas que forman “equis” o diamantes, y sus escamas son quilladas (borde que divide la escama en dos), opacas y con aspecto de terciopelo. Su cabeza tiene una característica forma de lanza y posee fosetas termorreceptoras entre el ojo y la fosa nasal; es una estructura única en esta familia de serpientes y puede detectar la radiación infrarroja (calor) emitida por animales de sangre caliente, lo que le permite cazarlos con precisión (Campbell & Lamar, 2004; Pérez-Higareda et al., 2007; Sasa et al., 2009; Suárez & Alzate, 2014).

HÁBITAT. Es común encontrarla en selvas húmedas y tierras bajas, ya sean bosques secos o en zonas de pastizales (Suárez & Alzate, 2014; Heimes, 2016).

ALIMENTACIÓN. Principalmente vertebrados como roedores, aves, ranas, lagartijas, peces y algunos invertebrados como los ciempiés (Sasa et al., 2009; Suárez & Alzate, 2014).

HÁBITOS. Nocturna y crepuscular; terrestre, pero algunos juveniles trepan arbustos; habita zonas húmedas en elevaciones bajas o medias no estacionales (Pérez-Higareda et al., 2007; Sasa et al., 2009; Heimes, 2016; Suárez & Alzate, 2014).



Aspecto en vida de la nauyaca (*Bothrops asper*). Foto: Carlos J. Balderas Valdivia.

Dirección y formación: Carlos J. Balderas Valdivia

MENSAJE: Esta especie surgió así para cumplir una función importante en la naturaleza, y lo ha hecho de manera asombrosa utilizando un armamento químico que le llevó millones de años de evolución para perfeccionarlo. Por más peligrosa que pueda ser una serpiente, ésta también evolucionó para cumplir un papel de equilibrio ambiental y tiene los mismos derechos que nosotros para vivir. El principal conflicto entre serpientes y humanos es generado por ignorancia y porque se han invadido sus hábitats desmedidamente, transformándolos en tierras para el ganado, la agricultura y ciudades. Esto ocasiona que las serpientes que ahí surgieron y poblaron por primera vez estas regiones, tengan cada vez menos espacio para vivir, y, por lo tanto, los encuentros entre ambas entidades sean más frecuentes y desafortunados.

NO LAS MATES. EVITA ACERCARTE A ELLAS. SI ES POSIBLE, ALÉJALAS CON RAMAS, VARAS LARGAS O LLAMA A LAS AUTORIDADES, ELLAS NO PERSIGUEN. PROTÉGELAS Y NO INVADAS SUS SELVAS PARA QUE AHÍ PUEDAN VIVIR EN PAZ.



Artículo completo: Hernández-Trujillo, A. M., E. A. Hickman-Carranza, M. F. Lechuga-Olguín, J. J. López-Zenón, I. J. Ramírez-Muñoz, O. Schulz-Kumar, R. C. Téllez-Gutiérrez & A. Sánchez-Ramírez. 2022. La importancia de conservar a las serpientes en Papantla, Veracruz Herpetología Mexicana, 4: 1-25. www.herpetologiamexicana.org/wp-content/uploads/2022/11/HM_2022_4_1-25.pdf



Permitida su reproducción total o parcial en cualquier medio citando la fuente



Open access



Descarga en PDF

www.herpetologiamexicana.org

Proyecto: CONACYT-PRONACES 319054 (NRCC)

MAZACUATA

(*Boa imperator*)



Ilustración: Olivia Schulz Kumar ©

Esta serpiente no es venenosa, sin embargo, por su gran tamaño puede causar lesiones importantes si las personas son imprudentes al acercarse a ella. Algunos ejemplares que son mantenidos en zoológicos y que son mal cuidados pueden desarrollar bacterias causantes de enfermedades (Davis et al., 1978).

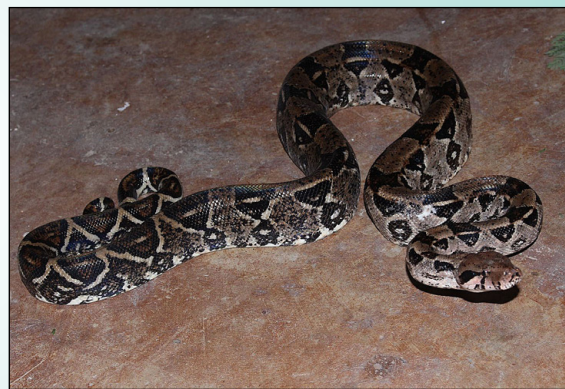
SERVICIOS ECOSISTÉMICOS. Equilibra las poblaciones de gran cantidad de mamíferos de talla mediana a grande que puedan dañar cultivos y transmitir enfermedades. Tiene valor recreativo, pues son usadas como mascotas y animales de exhibición en zoológicos (Guerra-Correa, 2020).

DESCRIPCIÓN. Especie no venenosa. Miden de 2 a 3 m. (Guerra-Correa, 2020), raramente se han visto organismos de 5 metros (Calderón-Mandujano et al., 2008). No presenta fasetas termosensibles, sin embargo, posee termosensores en las escamas labiales superiores. Las figuras dorsales forman un patrón de cadena o de hojarasca y el vientre es moteado; sus escamas son lisas y brillantes, en el vientre son angostas y en la cabeza son muy pequeñas (Pérez-Higareda et al., 2007; Calderón-Mandujano et al., 2008; Guerra-Correa, 2020).

HÁBITAT. Puede habitar en diversos espacios, principalmente abiertos, en bosques, zonas semiáridas, matorrales, pastizales, tierras agrícolas y cerca de asentamientos humanos, entre otros (Heimes, 2016; Guerra-Correa, 2020).

ALIMENTACIÓN. Poseen estrategias de acecho y emboscada de presas o búsqueda activa de estas, luego las ataca, constriñe y engulle. Se alimentan de diversos vertebrados, aves, mamíferos, reptiles y anfibios (Pérez-Higareda et al., 2007; Guerra-Correa, 2020).

HÁBITOS. Nocturna o crepuscular, ya sea en espacios terrestres y arborícolas (Guerra-Correa, 2020).



Mazacuata (*Boa imperator*) en vida. Foto: Eduardo Hickman.

Dirección y formación: Carlos J. Balderas Valdivia

MENSAJE: Es la serpiente más grande de México y posiblemente, una de las más famosas y conocidas en las regiones tropicales. Si eres agricultor, entonces tienes a uno de los mejores aliados de la naturaleza, pues al ser grandes animales consumen un gran volumen de presas. Entre sus preferidas están los roedores como las ratas, además, eliminan a otros mamíferos viejos y/o enfermos que pueden propagar enfermedades a otras especies y a nosotros. **NO LA MATES. NO LA CACES NI LA VENDAS. ESTÁ PROTEGIDA POR LAS LEYES MEXICANAS, LA NOM-059-SEMARNAT-2010 (SEMARNAT, 2019) LA CLASIFICA COMO UNA ESPECIE AMENAZADA, POR LO TANTO, ES UN DELITO CAUSARLE DAÑO Y EXTRAERLA DE SU MEDIO PARA TRAFICARLA.**



Descarga en PDF

Artículo completo: Hernández-Trujillo, A. M., E. A. Hickman-Carranza, M. F. Lechuga-Olguín, J. J. López-Zenón, I. J. Ramírez-Muñoz, O. Schulz-Kumar, R. C. Téllez-Gutiérrez & A. Sánchez-Ramírez. 2022. La importancia de conservar a las serpientes en Papantla, Veracruz Herpetología Mexicana, 4: 1-25. www.herpetologiamexicana.org/wp-content/uploads/2022/11/HM_2022_4_1-25.pdf



Permitida su reproducción total o parcial en cualquier medio citando la fuente



Open access



Proyecto: CONACYT-PRONACES 319054 (NRCC)

BEJUQUILLA VERDE

(*Oxybelis fulgidus*)



Ilustración: Olivia Schulz Kumar ©

También llamado “bejuquillo”, es una serpiente opistoglifa semivenenosa, su mordedura causa dolor y molestias, pero no es peligrosa (Pérez-Higareda et al., 2007; Luna-Reyes & Suárez-Velázquez, 2008).

SERVICIOS ECOSISTÉMICOS. Estabiliza las poblaciones de vertebrados arbóreos; además, por su bello color, tiene valor estético y recreativo ya que comúnmente se exhiben en zoológicos.

DESCRIPCIÓN. Serpiente grande y larga de poco menos de 2 metros de largo (Pérez-Higareda et al., 2007). Su cuerpo presenta un verde brillante uniforme, más claro en la parte ventral y con una línea blanca longitudinal que se extiende a lo largo de ambos lados de su cuerpo, su cabeza es angosta y alargada, con el hocico puntiagudo (Calderón-Mandujano, s/f; Pérez-Higareda et al., 2007).

HÁBITAT. Bosques tropicales húmedos, raramente lugares secos (Calderón-Mandujano et al., s/f).

ALIMENTACIÓN. Lagartijas, aves y pequeños roedores (Pérez-Higareda et al., 2007).

HÁBITOS. Arborícola, diurna, tiene preferencia por las áreas soleadas. Pasa inadvertida gracias a su coloración entre el follaje, pero puede encontrarse en el suelo durante la estación de secas (Pérez-Higareda et al., 2007; Heimes, 2016).



Aspecto en vida de la bejuquilla verde (*Oxybelis fulgidus*). Foto: Dulce Moro Hernández.

Dirección y formación: Carlos J. Balderas Valdivia

MENSAJE: A las serpientes no les gusta ser vistas. Su falta de extremidades pareciera ser compensada por la evolución biológica con el desarrollo de habilidades, estructuras y colores extraordinarios. Un buen observador se da cuenta y se sorprende de cómo estos seres vivos han podido poblar casi todos los medios, como el suelo, subsuelo, agua, árboles y hasta el aire sin ningún problema. Los humanos, al perder sus raíces culturales y alejarse del medio natural en la civilización, también han perdido de vista estos detalles que acontecen en la naturaleza, y con ello su capacidad de asombro y valoración. El valor, ambiental y estético de la hermosa “bejuquilla verde” es un ejemplo de esto, una especie, que, para no ser advertida, se viste de gala con los mismos colores de la vegetación de su casa, la selva. **NO LA MATES, NO LA CAPTURES, NO LA VENDAS. ADMÍRALA Y HAZ QUE LOS DEMÁS LA CUIDEN.**



Descarga en PDF

Artículo completo: Hernández-Trujillo, A. M., E. A. Hickman-Carranza, M. F. Lechuga-Olguín, J. J. López-Zenón, I. J. Ramírez-Muñoz, O. Schulz-Kumar, R. C. Téllez-Gutiérrez & A. Sánchez-Ramírez. 2022. La importancia de conservar a las serpientes en Papantla, Veracruz Herpetología Mexicana, 4: 1-25. www.herpetologiamexicana.org/wp-content/uploads/2022/11/HM_2022_4_1-25.pdf



Permitida su reproducción total o parcial en cualquier medio citando la fuente



Open access



Proyecto: CONACYT-PRONACES 319054 (NRCC)

CHIRRIONERA

(*Masticophis mentovarius*)



Ilustración: Olivia Schulz Kumar ©

Es también conocida como “corredora”, “sabanera” o “chicotera” (Heimes, 2016) o “latiguera”. Serpiente inofensiva muy veloz y ágil. Es aglifa (sin colmillos para envenenar). Se le llama “chicotera” por los fuertes y repetidos golpes que lanza con el cuerpo y la cola al sentirse sujeta (Pérez-Higareda et al., 2007), pero no causa ningún daño, ni persigue gente.

SERVICIOS ECOSISTÉMICOS. Mantiene controladas las poblaciones de pequeñas especies de mamíferos que pueden convertirse en plagas y transmitir enfermedades como los roedores, incluye en su dieta pequeñas lagartijas y otros pequeños vertebrados como las aves, que por cierto, algunas suelen también plagar cultivos (Ramírez-Bautista, 1994; Balderas-Valdivia et al., 2017).

DESCRIPCIÓN. Alcanza 2.53 metros de longitud total. Cuerpo generalmente color gris oscuro, y vientre amarillento o crema claro (Heimes, 2016; Pérez-Higareda et al., 2007).

HÁBITAT. Zonas de baja altitud y planicies costeras; hábitats tropicales o subtropicales, de semiáridos a semihúmedos, habita matorrales desérticos, bosques espinosos, selvas caducifolias, selvas perennifolias, bosques de pino-encino y sabanas tropicales (Heimes, 2016; Pérez-Higareda et al., 2007).

ALIMENTACIÓN. Lagartijas, otras serpientes, roedores, ranas, aves y huevos. Los juveniles suelen comer insectos (Pérez-Higareda et al., 2007; Heimes, 2016), se le ha observado cazar marsupiales (tlacuachín, *Tlacuatzin canescens*; Calderón-Patrón et al., 2011).

HÁBITOS. Diurna, rápida, ágil y trepadora, encontrada en áreas abiertas o en los límites de claros de vegetación; usualmente se encuentra sobre el suelo, pero puede trepar por las ramas de la vegetación para escapar o cazar aves (Ramírez-Bautista, 1994; Heimes, 2016).



Chirriónera (*Masticophis mentovarius*) en su hábitat.
Foto: Carlos J. Balderas Valdivia.

Dirección y formación: Carlos J. Balderas Valdivia

MENSAJE: Cuando no conocemos a las serpientes ¿cómo saber si pueden ser peligrosas? Antes de llegar a una respuesta podemos hacer otras preguntas: primero ¿la estás dejando tranquila?, si respondes sí, entonces no es peligrosa, si respondes no, seguimos con la siguiente pregunta: ¿tiene oportunidad de escapar?, si respondes sí, entonces no es peligrosa, si respondes no, continuamos con la pregunta: ¿estás tratando de lastimarla, matarla, agarrarla, destruyendo o invadiendo su hábitat, o la estás molestando de alguna manera?, si respondes no, no es peligrosa, pero si respondes sí, entonces sí podría lastimarte. **TUS ACCIONES SON LAS QUE TE PONEN EN RIESGO, NO LA SERPIENTE. ELLA AL IGUAL QUE TÚ, TIENE DERECHO A VIVIR, A ESTAR TRANQUILA Y QUE RESPETEN SU HOGAR. MUCHAS PERSONAS IGNORAN QUE LA CHIRRIONERA NO ES PELIGROSA Y ES CRUEL E INJUSTAMENTE MATADA, DESCONOCIENDO QUE, COMO TODA SERPIENTE, ES BENÉFICA.**



Artículo completo: Hernández-Trujillo, A. M., E. A. Hickman-Carranza, M. F. Lechuga-Olguín, J. J. López-Zenón, I. J. Ramírez-Muñoz, O. Schulz-Kumar, R. C. Téllez-Gutiérrez & A. Sánchez-Ramírez. 2022. La importancia de conservar a las serpientes en Papantla, Veracruz Herpetología Mexicana, 4: 1-25. www.herpetologiamexicana.org/wp-content/uploads/2022/11/HM_2022_4_1-25.pdf



Permitida su reproducción total o parcial en cualquier medio citando la fuente



Open access



Descarga en PDF

www.herpetologiamexicana.org

Proyecto: CONACYT-PRONACES 319054 (NRCC)

VOLADORA

(*Spilotes pullatus*)



Ilustración: Olivia Schulz Kumar ©

Serpiente inofensiva muy conocida que no es de importancia médica por no poseer veneno. Cuando se siente amenazada puede elevar la cabeza y expandir el cuello para aparentar un tamaño mayor, luego posiciona el cuerpo en forma de “S” y emite sonidos emulando silbidos (Martins & Oliveira, 1998; Savage, 2002). Es un formidable depredador con capacidad para defenderse si se siente amenazada (Calderón-Mandujano et al., 2008), sin embargo, no persigue a las personas o animales.

SERVICIOS ECOSISTÉMICOS. En diferentes regiones se usa en la medicina tradicional para tratar enfermedades que van desde asma hasta lepra, pero debe aclararse que sus efectos no están demostrados por la ciencia; en algunos lugares su carne igualmente es consumida (Alves & Filho, 2006; Alves & Rosa, 2007; Alves et al., 2006; Alves et al., 2009a, 2009b; Ferreira et al., 2012). En Papantla, entre la cultura de su gente, se llega a escuchar una frase que dice “Papantla, tus hijos vuelan, tus serpientes también” (M. A. Acosta Marín, comunicación personal), posiblemente se hace referencia a esta especie.

DESCRIPCIÓN. Alcanza los dos metros de longitud total. En la coloración del cuerpo predomina el negro, amarillo o blanco con un patrón reticulado; sus ojos grandes, iris café o negro (Martins & Oliveira, 1998; Savage, 2002).

HÁBITAT. Bosques semisecos de tierras bajas y bosques húmedos o muy húmedos (CITVER, 2012; Martins & Oliveira, 1998; Savage, 2002).

ALIMENTACIÓN. Lagartijas, ranas, huevos de aves y aves anidando (CITVER, 2012; Pazmiño-Otamendi, 2014), también incluye roedores y mucílagos.

HÁBITOS. Ágil trepadora, diurna y arborícola, forrajea en arbustos o árboles, aunque también se puede encontrar a nivel del suelo (CITVER, 2012; Pazmiño-Otamendi, 2014).



Voladora (*Spilotes pullatus*) en vida. Foto: Carlos J. Balderas Valdivia.

Dirección y formación: Carlos J. Balderas Valdivia

MENSAJE: La gran “serpiente voladora”, un hermoso y colorido ser vivo que ha enriquecido la cultura de los pueblos originales con su mitología. Su imponente tamaño y gran agilidad entre los árboles, donde pareciera “volar”, han creado una bella metáfora con los “Voladores de Papantla”, aspecto que le permitiría ser vista positivamente, ser respetada y protegida por las personas. Debes cuidar a esta especie y su hábitat natural para que tu riqueza e identidad cultural prevalezcan, sin contar que es una especie aliada de la gente del campo, pues ayuda a prevenir y controlar plagas en la selva y la agricultura. **NO LA MATES, NO LA LASTIMES, PLATICA SUS HABILIDADES Y CUIDA SU SELVA, QUE DE ELLA VIVIMOS TODOS.**



Artículo completo: Hernández-Trujillo, A. M., E. A. Hickman-Carranza, M. F. Lechuga-Olguín, J. J. López-Zenón, I. J. Ramírez-Muñoz, O. Schulz-Kumar, R. C. Téllez-Gutiérrez & A. Sánchez-Ramírez. 2022. La importancia de conservar a las serpientes en Papantla, Veracruz Herpetología Mexicana, 4: 1-25. www.herpetologiamexicana.org/wp-content/uploads/2022/11/HM_2022_4_1-25.pdf



Permitida su reproducción total o parcial en cualquier medio citando la fuente



Open access



HERPETOLOGÍA MEXICANA®

Descarga en PDF

www.herpetologiamexicana.org

Proyecto: CONACYT-PRONACES 319054 (NRCC)